

Como você pode contribuir para evitar que a doença se espalhe?

- Procurando atendimento médico o mais breve possível;
- Fazendo o tratamento recomendado;
- Avisando às pessoas que tiveram relacionamento com você, que elas devem procurar o médico (podem estar contaminadas);

Tomando cuidados com a higiene íntima (lavar bem os órgãos genitais com água e sabão, após as relações sexuais).

Realizando exames ginecológicos periódicos.

Eles diagnosticam estas doenças, principalmente no caso de mulheres que não apresentam sintomas.

- Evitando relações sexuais enquanto não tiver curado;
- Divulgando as informações que você aprendeu sobre essas doenças.

Os exames pré-natais previnem as complicações em decorrência de infecções.

Usando preservativos (camisinha-de-vênus) durante as relações sexuais. Esta é a proteção mais segura.

USO DA CAMISINHA



Verifique o prazo de validade da camisinha.

Use sempre uma camisinha nova e só use com lubrificantes à base de água ou glicerina.

Coloque sempre a camisinha antes do início da relação sexual.

Coloque a camisinha quando o pênis estiver duro.

Não deixe a camisinha apertada na ponta do pênis. Deixe um espaço vazio (2cm) na ponta da camisinha; ele vai servir de depósito para o esperma.



Algumas camisinhas, inclusive, já têm uma ponta especial para este fim.

Aperte o bico da camisinha até sair todo o ar. Encaixe a camisinha na ponta do pênis sem deixar o ar entrar. Vá desenrolando até que ele fique todo coberto.



Se ficar com ar dentro a camisinha pode rasgar.

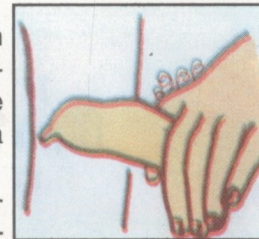
Se a camisinha romper durante a relação, retire o pênis imediatamente e coloque uma nova.

Depois de gozar, retire o pênis quando ainda estiver duro. Quando o pênis começa a amolecer, a camisinha fica frouxa, permitindo que o esperma escape pela parte de cima, contaminando do mesmo jeito.

Retire a camisinha com cuidado: não deixe que ela escorregue, nem que o líquido seja derramado.



Depois de retirada a camisinha, dê um nó, embrulhe em papel higiênico e jogue no lixo.



Ambulatório de DST e COAS - Rua Bahia - Bloco3 - Antigo INAMPS do Bairro Siqueira Campos. Aracaju - SE

Fones: 224-1006/241-4820 Ramal 334

Secretaria de Estado da Saúde
Governo de Sergipe

Apoio: CN-DST-AIDS/Ministério da Saúde

A pessoa que
você gosta não
merece ficar
doente



PROTEJAMOS
NOSSO AMOR

Evite as Doenças
Sexualmente Transmissíveis
(DST), conhecidas também
como doenças venéreas ou
doenças do mundo

NUNCA ESCONDÊ-LAS
E SIM TRATÁ-LAS

O QUE SÃO AS DOENÇAS SEXUALMENTE TRANSMISSÍVEIS OU DST?

São doenças transmitidas, predominantemente, pelo contato sexual vaginal, anal ou oral, com pessoa contaminada.



QUAIS AS COMPLICAÇÕES OU SEQUELAS PROVOCADAS PELAS DSTs?

Uma DST não tratada, ou tratada de forma errada, pode trazer as seguintes consequências:

- Esterilidade (infertilidade) no homem e na mulher;
- Gravidez ectópica (gravidez nas trompas);
- Favorece o aparecimento de determinados tipos de câncer no útero, pênis e ânus;
- Nascimento de criança prematura, com lesões orgânicas ou morte fetal.

ATENÇÃO!

A PESSOA QUE APRESENTA UMA DST, PRINCIPALMENTE, QUANDO AS MANIFESTAÇÕES SÃO FERIDAS GENITAIS OU CORRIMENTOS, CORRE MAIOR RISCO DE CONTRAIR O HIV (VÍRUS DA AIDS), NUMA RELAÇÃO SEXUAL COM ALGUÉM SOROPOSITIVO E SEM O USO DA CAMISINHA.

SINAIS E SINTOMAS DE ALERTA PARA AS DOENÇAS SEXUALMENTE TRANSMISSÍVEIS



Gonorréia ou Blenorragia
Pingadeira ou esquentamento

No Homem:corrimento de cor amarelada que sai do pênis, acompanhado de ardência e formigamento ao urinar.

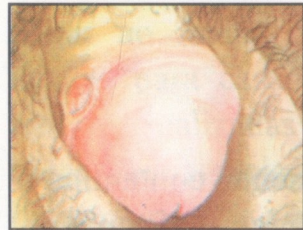
Pode provocar saída de pus através do ânus.

Na Mulher:na maioria dos casos não há sinal ou sintoma da doença. É importante saber se o parceiro está doente.

Uretrite não Gonocócica

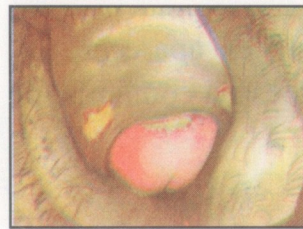
No Homem:corrimento claro (tipo clara de ovo cru) geralmente perceptível pela manhã, acompanhado ou não de ardência ao urinar.

Na Mulher:semelhantes ao homem, mas pode ser confundidos com as secreções normais e não serem percebidos.



Sífilis

Semanas após a relação sexual, surge pequena ferida (cancro duro) principalmente no pênis, vagina ou ânus, que não dói. A ferida desaparece sozinha. Meses após aparecem manchas avermelhadas no corpo, principalmente mãos e pés acompanhadas ou não de queda de cabelo.

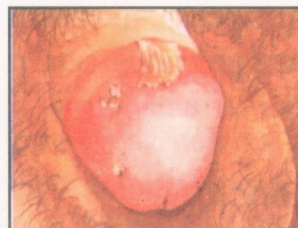


Cancro Mole ou Cavalo

Várias feridas dolorosas e com pus no pênis, vagina ou ânus, acompanhadas de ínguas nas virilhas.

Condiloma Acuminado (Crista de Galo, Couve Flor)

Verrugas no pênis, vagina ou ânus.

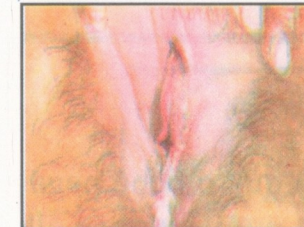


SINAIS E SINTOMAS DE ALERTA PARA AS DOENÇAS SEXUALMENTE TRANSMISSÍVEIS

Herpes Genital

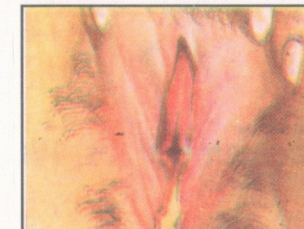


Pequenas bolhas dolorosas no pênis, vagina ou ânus. As bolhas se rompem e formam feridas que desaparecem após algumas semanas.



Candidíase Vaginal

Corrimento branco (tipo leite talhado) sem mau cheiro e com ardência ao urinar.



Tricomoníase Vaginal

Corrimento amarelado, com mau cheiro, coceira, ardência ao urinar e dor durante o ato sexual.

Informações para as Mulheres

- Algumas Doenças Sexualmente Transmissíveis nas Mulheres, não provocam sinais ou sintomas. É importante conversar com o parceiro sexual sobre o seu estado de saúde.

- Exame de rotina para a detecção da sífilis (pelo menos dois exames de VDRL durante a gestação) é útil para a mãe e para o recém-nascido.

- A mulher grávida com sífilis pode perder o bebê ou ele pode nascer com problemas graves. Da mesma forma, a gonorréia nas mulheres grávidas, se não tratada corretamente, pode ser transmitida ao bebê no momento do nascimento, tendo como consequência a cegueira do bebê.