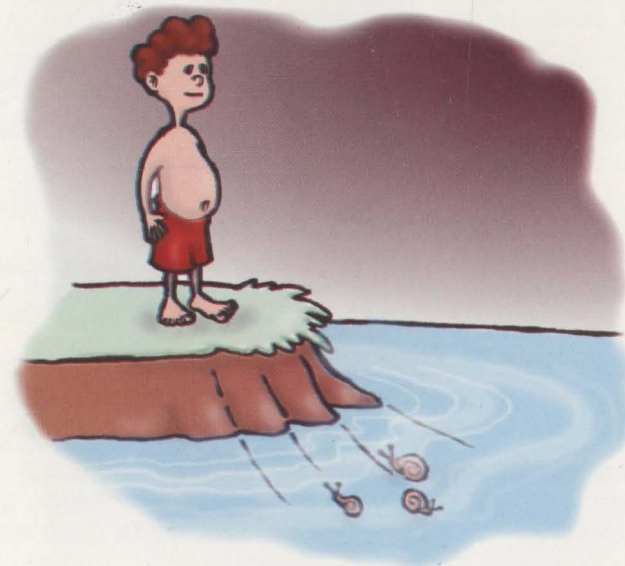


# NA ÁREA DO CONTROLE E PREVENÇÃO DE ENDEMIAS



A força de trabalho da F.N.S./PR envolve aproximadamente 900 Servidores, a grande maioria em operações de campo no combate à febre amarela e dengue, malária, chagas, esquistossomose e outras endemias focais (bócio endêmico, Leishmaniose Tegumentar Americana e Tracoma). A atuação conjunta e o repasse de conhecimentos e tecnologias ao Estado e aos Municípios, já vêm sendo operacionalizados sendo exemplo marcante o controle do Dengue. A expressão "mosquito não tem fronteiras" coloca bem a dificuldade em estadualizar ou municipalizar estas ações sem considerar o preparo local para absorvê-las com competência técnica e capacidade política de aliar-se além dos limites municipais. No Paraná contamos atualmente com 70% dos Municípios infestados por *Aedes Aegypti* (vetor transmissor do dengue e febre amarela) colocando a população em constante risco de uma epidemia de Dengue e até mesmo febre amarela urbana. Possuímos uma área endêmica para doença de Chagas abrangendo 207 municípios que necessitam de uma contínua vigilância entomo-epidemiológica. A área de esquistossomose abrange 55 municípios que deverão no decorrer dos anos 97 e 98 serem avaliados epidemiologicamente com levantamentos de doentes e dos caramujos transmissores.



Na divisa com o Paraguai e Argentina temos uma área localizada ao longo do lago Itaipu (16 municípios) onde a vigilância entomo-epidemiológica deve ser constante e ininterrupta para evitar surtos como o de 1989 quanto ocorreram cerca de 1.200 casos autóctones (gerados no próprio local) de doença. A necessidade de inquéritos entomológicos para estudar epidemiologicamente a ocorrência dos casos de LTA (Leishmaniose Tegumentar Americana) no Estado através de equipes especializadas em Entomologia Médica, obrigou a F.N.S./PR a capacitar seus servidores

no assunto, sendo que no quadro da Coordenação Regional do Paraná já se conta com tais especialistas. Diante do exposto, mostramos o quão é importante a prestação de serviços da F.N.S./PR para que se realize uma descentralização/descontração gradativa e inteligente das ações de saúde pública, evitando-se a exposição da população ao risco das doenças endêmicas. Por último e não menos importante, vale salientar que a F.N.S./PR hoje dispõe daquilo que é da maior importância para que se agregue qualidade à saúde pública, da população urbana e rural do Estado do Paraná: Servidores em todas as partes do Estado, parcerizados com Servidores do Estado e dos Municípios, com conhecimento, tecnologia e alto domínio de ações de prevenção de doenças.

**Fundação Nacional de Saúde - Coordenação Regional do Paraná**  
**Rua Cândido Lopes, nº 208 - Centro - CEP 59.020-060 - Fone: (041) 322-8699**  
**Fax: (041) 232-0935 - E-mail: info@fns.arauc.br - Curitiba-PR**

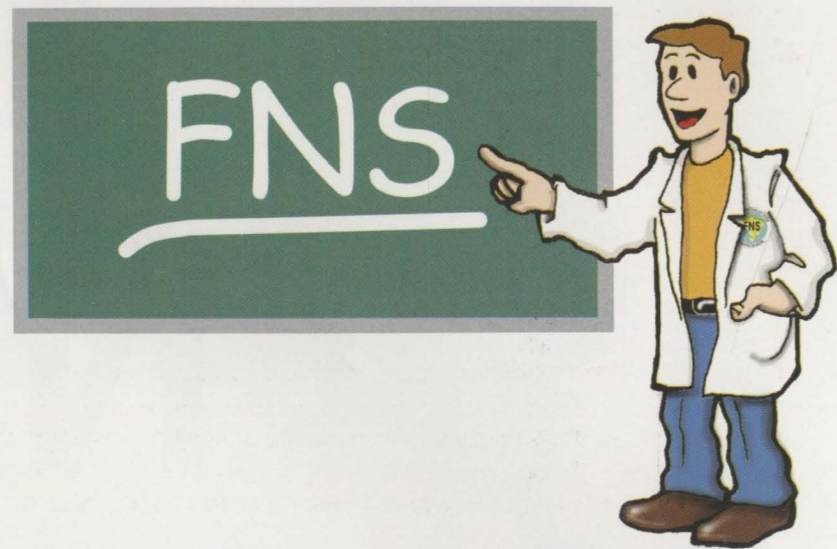


**CONHEÇA MAIS A FUNDAÇÃO NACIONAL DE SAÚDE - FNS/PR**



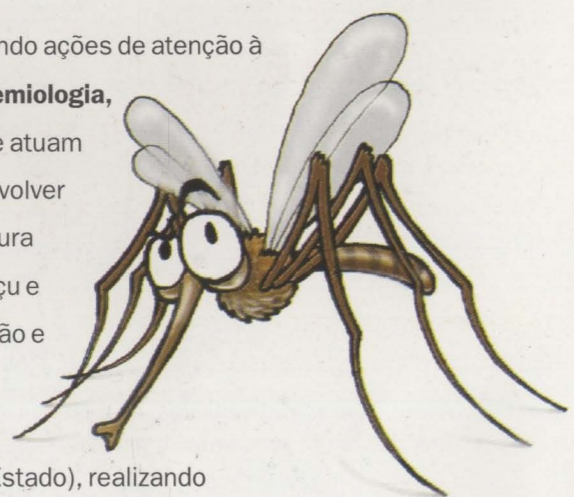
# O QUE É A FUNDAÇÃO NACIONAL DE SAÚDE - FNS ?

A F.N.S., instituída pelo Decreto nº 100, de 16.04.91, resultou da incorporação da Superintendência de Campanhas de Saúde Pública (SUCAM) e da Fundação Serviços de Saúde Pública (FSESP). Absorveu, também, atividades das extintas Secretarias Nacionais de Ações Básicas de Saúde (SNABS) e de Programas Especiais de Saúde (SNPES), do Ministério da Saúde, além daquelas relacionadas à área de informática (DATASUS). Sua origem reporta-se a mais de 50 anos de atuação no campo da Atenção Primária a Saúde Pública, desenvolvendo fundamentalmente ações de prevenção.



## FUNDAÇÃO NACIONAL DE SAÚDE NO PARANÁ

A F.N.S./PR, atua em todo Território do Estado do Paraná, desenvolvendo ações de atenção à saúde, nos campos de **Endemias, Saneamento Básico e Ambiental, Epidemiologia, Educação em Saúde, Informática e Assessoria Técnica** às Instituições que atuam no campo da Saúde especialmente às Prefeituras Municipais. Para desenvolver suas ações programáticas a F.N.S./PR conta atualmente com uma Estrutura Operacional de 04 Distritos Sanitários (Londrina, Jacarezinho, Foz do Iguaçu e Paranaguá), 05 Sub-Distritos (Maringá, Guaíra, Porto Rico, Francisco Beltrão e Cascavel), 01 Residência Engenharia, e sua Coordenação sediada em Curitiba. Emprega cerca de 900 Servidores, dos quais 85% são Agentes de Saúde que atualmente desenvolvem atividades de campo (interior do Estado), realizando periodicamente visitas domiciliares a todos os lares paranaenses.



## VISÃO DA FNS/2001

"SER UMA UNIDADE DE REFERÊNCIA TÉCNICA NO CAMPO DA SAÚDE PÚBLICA, ATUANDO FUNDAMENTALMENTE NO CONTROLE DAS ENDEMIAS E SANEAMENTO AMBIENTAL"

## PRINCIPAIS CLIENTES DA FNS-PR

- \* Secretaria Estadual de Saúde - SES
- \* Secretarias Municipais de Saúde - SMS
- \* Fundação Nacional de Saúde - FNS/BSB
- \* Prefeituras Municipais / SAMAES e SAAES
- \* Usuários (Cidadão Paranaense)
- \* Universidades/Faculdades - (Federal/Estadual)
- \* Institutos e Centros de Ensino e Pesquisa
- \* Fornecedores - (Bens e Serviços)
- \* Servidores - (FNS/PR)
- \* Fundação Nacional do Índio - FUNAI - Comunidade Indígena do Paraná
- \* Organizações não Governamentais - ONGs
- \* Sanepar - Companhia de Saneamento do Estado do Paraná

## MISSÃO DA FNS-PR RELATIVAMENTE A CADA CLIENTE

### 1) SECRETARIA ESTADUAL DE SAÚDE

**COMPARTILHAR DO PROCESSO DE PLANEJAMENTO E GESTÃO DO SUS, CONTRIBUINDO ASSIM, PARA A SUA EFETIVA IMPLANTAÇÃO E INSTITUCIONALIZAÇÃO EM TODO TERRITÓRIO DO PARANÁ.**

### 2) SECRETARIAS MUNICIPAIS DE SAÚDE

**PRESTAR APOIO TÉCNICO E OPERACIONAL PARA A VIABILIZAÇÃO DO SUS, NO ÂMBITO DOS MUNICÍPIOS.**

### 3) FUNDAÇÃO NACIONAL DE SAÚDE (DIREÇÃO NACIONAL)

**CUMPRIR AS DIRETRIZES PROGRAMÁTICAS DA FNS, SUBSIDIANDO-A NOS PROCESSOS DE GESTÃO, PLANEJAMENTO E DE DESENVOLVIMENTO INSTITUCIONAL.**

### 4) PREFEITURAS MUNICIPAIS/SAMAE/SAAE' s

**PRESTAR ASSESSORAMENTO TÉCNICO, ORIENTAÇÃO OPERACIONAL E TRANSFERÊNCIA DE TECNOLOGIA EM SANEAMENTO BÁSICO E AMBIENTAL.**

### 5) USUÁRIOS (CIDADÃO PARANAENSE)

**PRESTAR ORIENTAÇÕES E ATENDIMENTO DE QUALIDADE, EDUCANDO, DIVULGANDO E CONSCIENTIZANDO A POPULAÇÃO SOBRE A PREVENÇÃO, RISCOS E AGRAVOS À SAÚDE.**

### 6) UNIVERSIDADES/FACULDADES - (FEDERAL/ESTADUAL)

**ESTIMULAR E ESTABELECEER PROGRAMAS DE COOPERAÇÃO TÉCNICO-CIENTÍFICA NO CAMPO DE ATUAÇÃO DA FNS.**

### 7) INSTITUTOS E CENTROS DE ENSINO E PESQUISA

**ESTABELECEER CONVÊNIOS DE COOPERAÇÃO TÉCNICO-CIENTÍFICA BILATERAL, VISANDO IMPLEMENTAR AÇÕES**

### 8) FORNECEDORES

**HONRAR OS COMPROMISSOS ASSUMIDOS (PACTUADOS), MANTENDO BOM NÍVEL DE RELACIONAMENTO E COMUNICAÇÃO.**

### 9) SERVIDORES (FNS/PR)

**CRIAR CONDIÇÕES PARA O DESENVOLVIMENTO PESSOAL E PROFISSIONAL, ESTIMULANDO O ENVOLVIMENTO E COMPROMETIMENTO PARA REALIZAÇÃO DOS OBJETOS INSTITUCIONAIS.**

### 10) FUNDAÇÃO NACIONAL DO ÍNDIO (FUNAI)/COMUNIDADE INDÍGENA

**ESTABELECEER E INTENSIFICAR TRABALHOS DE PARCERIA, VISANDO PROMOVER A QUALIDADE DE VIDA DA POPULAÇÃO INDÍGENA.**

### 11) ORGANIZAÇÕES NÃO GOVERNAMENTAIS - ONG' s

**ESTIMULAR O DESENVOLVIMENTO DE PARCERIAS INSTITUCIONAIS, VISANDO O DESENVOLVIMENTO DE AÇÕES CONJUNTAS NO CAMPO DE ATUAÇÃO.**

### 12) SANEPAR

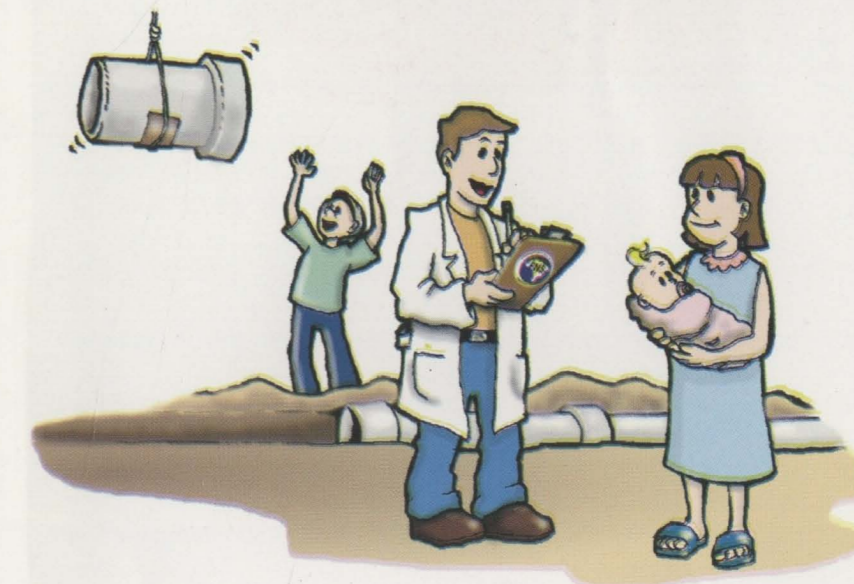
**MANTER INTERCÂMBIO DE COOPERAÇÃO TÉCNICA PARA REALIZAÇÃO DE PROJETOS ESPECÍFICOS.**

### 13) COPEL/ITAIPU/CESP

**ESTABELECEER E INTENSIFICAR PARCERIAS DE COOPERAÇÃO TÉCNICA, PESQUISA E MONITORAMENTO AMBIENTAL.**

## IMPORTÂNCIA DA FNS NO PARANÁ

# NA ÁREA DE SANEAMENTO



É de suma importância a presença da F.N.S. no Estado do Paraná visto que é de sua responsabilidade o controle e prevenção das endemias e saneamento ambiental. Na área de Saneamento a F.N.S./PR mantém convênios de cooperação técnica com 26 Municípios, com seus respectivos SERVIÇOS AUTÔNOMOS MUNICIPAIS DE ÁGUA E ESGOTO (SAMAE' s), sua linha de atuação é a assistência técnica e gerencial, verificando-se que estes após consolidados consigam atender bem as suas comunidades urbanas e rurais, sendo inclusive por elas defendidas.

### Processos geradores de produtos/serviços aos SAMAE' s:

- 1- Planejamento e programação orçamentária anual das ações de saneamento;
- 2- Diagnóstico dos sistemas; definição de prioridades e planejamento das ações na construção, reformulação e ampliação dos sistemas de abastecimento de água;
- 3- Projetos e planejamento das ações de construção e ampliação dos sistemas de esgotos;
- 4- Aquisição e repasse de materiais e equipamentos para construção de sistemas de água e esgoto;
- 5- Acompanhamento e orientação na execução das obras diretas das autarquias e/ou prefeituras;
- 6- Acompanhamento gerencial e supervisão administrativa nos SAMAE' s;
- 7- Análises químicas e exames físicos e bacteriológicos para o controle da qualidade da água (Laboratório de Maringá); e Supervisão nos laboratórios dos SAMAE' s;
- 8- Aquisição e repasse de materiais, bem como acompanhamento e orientação na implantação de melhorias sanitárias domiciliares;
- 9- Vistoria e recebimento das melhorias sanitárias;
- 10- Levantamento de quantitativos, elaboração de orçamentos e de pedidos para contratação de obras;
- 11- Análise e pareceres técnicos nos processos licitatórios;
- 12- Acompanhamento e fiscalização nas obras contratadas da F.N.S.;
- 13- Desenvolvimento de projetos arquitetônicos, estruturais e complementares para edificações diversas;
- 14- Vistorias e recebimento de obras construídas pelos municípios através de convênios com a F.N.S./PR;
- 15- Desenvolvimento de "softwares" para projetos de engenharia.