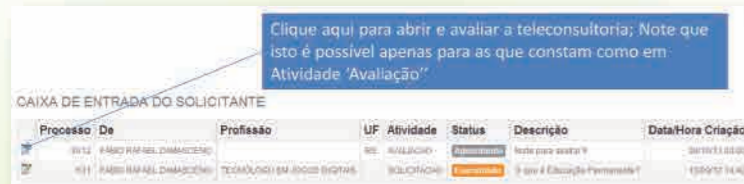


9º Passo

Na tela de avaliação você deverá informar:

- “Satisfação Geral” – pode ser “Muito Satisfeito”, “Satisfeito”, “Indiferente”, “Insatisfeito” ou “Muito Insatisfeito”.
- “Atendimento à dúvida principal” – selecionar se o atendimento resolveu sua dúvida (“Atendeu totalmente”), se tirou apenas parte da dúvida (“Atendeu parcialmente”), ou se não respondeu a sua dúvida “Não atendeu”.
- “Crítica ou sugestão” – neste campo você pode detalhar a sua avaliação, indicando, inclusive, a sua experiência com a ferramenta e dificuldades que obteve.
- Selecione a opção “Confirmação de Envio”.
- Clique em “Enviar”.



10º Passo

Para alterar seus dados cadastrais você precisa ir até a caixa de entrada (conforme 2º passo) e, no canto superior esquerdo, clicar no ícone onde aparece seu nome. Irão aparecer três opções: “Dados cadastrais”, “Alterar senha” e “Sair”. Clique em “Dados cadastrais”.



11º Passo

Nesta tela, você poderá corrigir seu nome, email e adicionar uma foto. Para adicionar uma foto, clique em “Escolher arquivo”, selecione a foto desejada e clique no botão verde “Confirmar”.



12º Passo

Para alterar sua senha, acesse a caixa de entrada e, entre as opções que aparecem no 10º Passo, clique em “Alterar senha”. Uma nova tela se abrirá e você deverá digitar outra senha em “Nova senha”. Digite outra vez a senha em “Confirme a nova senha”. Em seguida, clique em “Confirmar”.



13º Passo

Para sair da plataforma após realizar suas solicitações e consultas, retorne até a caixa de entrada e, entre as opções que aparecem no 10º Passo, clique em “Sair”.



Conheça o núcleo Telessaúde mais próximo de sua cidade!

UF	Cidade	Telefone	E-mail	Site
AM	Manaus	(92) 3611 4174	telessaude.am@telessaudeam.org.br	<www.telessaudeam.org.br>
AC	Acre	(92) 3611 4174	telessaude.am@telessaudeam.org.br	<www.telessaudeam.org.br>
AL	Alagoas	(51) 3333 7025	telessaude.rs@ufrgs.br	<http://www.ufrgs.br/telessauders>
AP	Amapá	(92) 3611 4174	telessaude.am@telessaudeam.org.br	<www.telessaudeam.org.br>
BA	Bahia	(71) 3417 3504	telessaude@fesfsus.ba.gov.br	<http://www.plataformatelessaude.ufrgs.br>
CE	Fortaleza	(85) 3366 8055	telessaude.ce@medicina.ufc.br	<www.nuteds.ufc.br/telessaude>
DF	Brasília	(51) 3333 7025	telessaude.rs@ufrgs.br	<http://www.ufrgs.br/telessauders>
ES	Vitória	(27) 3335 7373	telessaude.es@ifes.edu.br	<http://telessaude.ifes.edu.br>
GO	Goiânia	(62) 3269 8458	telessaude.go@telemedicina.med.br	<www.tele.medicina.ufg.br>
MA	Maranhão	(55)9821091234	http://telessaude.huufma.br/tsma/	<telessaude.ma@huufma.br>
MG	Belo Horizonte	(31) 3409 9636 (UFMG)	telessaude.mg@medicina.ufmg.br	<www.telessaude.ufmg.br>
MG	Belo Horizonte	(31) 3409 9201 (HU)	telessaude.mg@hc.ufmg.br	<www.telessaude.hc.ufmg.br>
MS	Campo Grande	(67) 3345 8070	telessaude.ms@saude.ms.gov.br	<telessaude.saude.ms.gov.br>
MT	Cuiabá	(65) 3613 5434	telessaude.mt@ses.mt.gov.br	<www.telessaude.mt.gov.br>
PA	Pará	(92) 3611 4174	telessaude.am@telessaudeam.org.br	<www.telessaudeam.org.br>
PB	Paraíba	(84) 9136 8093	telessaude.rm@lais.huol.ufrn.br	<http://www.telessaude.ufrn.br>
PE	Recife	(81) 2126 3903	telessaude.pe@nutes.ufpe.br	<www.nutes.ufpe.br>
PI	Piauí	(31) 3409 9201	telessaude.mg@hc.ufmg.br	<www.telessaude.hc.ufmg.br>
PR	Curitiba	(41) 3525 6813	telessaude.pr@hc.ufpr.br	<http://telessaudepr.hc.ufpr.br>
RJ	Rio de Janeiro	(21) 2868 8152	telessaude.rj@telessaude.uerj.br	<http://www.telessaude.uerj.br/nucleorj>
RN	Natal	(84) 9136 8093	telessaude.rm@lais.huol.ufrn.br	<http://www.telessaude.ufrn.br>
RO	Porto Velho	(51) 3333 7025	telessaude.rs@ufrgs.br	<http://www.ufrgs.br/telessauders>
RR	Boa Vista	-	telessaude.rr@saude.rr.gov.br	<http://www.telessauderoraima.rr.gov.br>
RS	Porto Alegre	(51) 3333 7025	telessaude.rs@ufrgs.br	<http://www.ufrgs.br/telessauders>
SC	Florianópolis	(48) 3212 3505	telessaude.sc@saude.sc.gov.br	<telessaude.sc.gov.br>
SE	Aracaju	(51) 3333 7025	telessaude.rs@ufrgs.br	<http://www.ufrgs.br/telessauders>
SP	São Paulo	-	telessaude@saude.gov.br	<http://www.plataformatelessaude.ufrgs.br>
TO	Palmas	(63) 3232 8243	telessaude.to@uft.edu.br	<uft.edu.br/telessaude>



Biblioteca Virtual em Saúde do Ministério da Saúde
www.saude.gov.br/bvs

Melhorar sua vida, nosso compromisso.



Ministério da Saúde

Governo Federal

MINISTÉRIO DA SAÚDE
Secretaria de Gestão do Trabalho e da Educação na Saúde
Secretaria de Atenção à Saúde

PROGRAMA NACIONAL



Abril – SGTES – 0276/2014 – Editora MS

Brasília – DF
2014

O que é o Telessaúde Brasil Redes?

O Telessaúde Brasil Redes é um programa instituído em 2007 pelo Ministério da Saúde sob coordenação da Secretaria de Gestão do trabalho e da Educação na Saúde (SGTES) e da Secretaria de Atenção à Saúde (SAS). Tem como objetivo fortalecer e melhorar a qualidade do atendimento da atenção básica no Sistema Único de Saúde (SUS), integrando ensino e serviço por meio de ferramentas e tecnologias da informação e comunicação. Entre 2008 e 2013, o programa já realizou mais de 160 mil teleconsultorias, mais de 1 milhão e 300 mil telediagnósticos, 714 “segundas opiniões formativas” e 820 mil participações em atividades de Tele-educação. Conta com, aproximadamente, 5.130 pontos localizados em Unidades Básicas de Saúde (UBS) de 3.700 municípios, com cerca de 30 mil profissionais das Equipes de Saúde da Família (ESF) com acesso à rede.

Quais serviços o Telessaúde Brasil Redes disponibiliza?

Teleconsultoria

Consulta registrada para esclarecer dúvidas sobre procedimentos clínicos, ações de saúde e questões relativas ao processo de trabalho. Funciona de duas maneiras: síncrona - realizada em tempo real, geralmente por chat, web ou videoconferência; assíncrona - realizada por meio de mensagens off-line.

Telediagnóstico

Serviço de apoio ao diagnóstico onde os exames são realizados em uma localidade remota e enviados para emissão de laudo a ser emitido por um especialista vinculado ao Programa.

Segunda Opinião Formativa

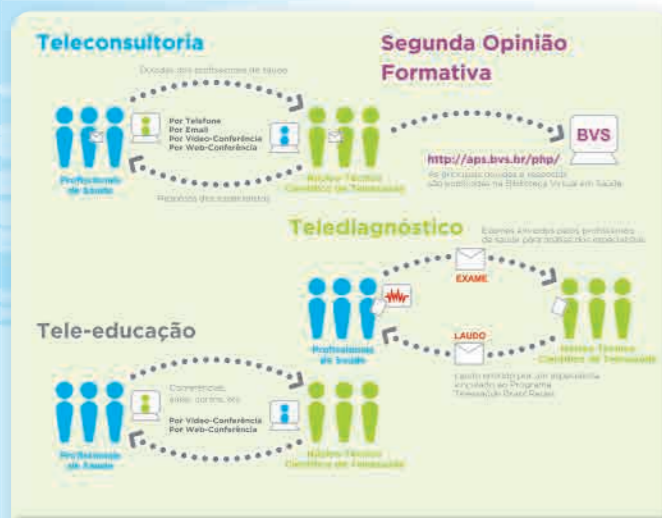
Resposta sistematizada, construída com base em revisão bibliográfica, evidências científicas e clínicas a perguntas originadas das teleconsultorias. São selecionadas a partir de critérios de relevância e pertinência em relação às diretrizes do SUS.

Tele-educação

Conferências, aulas e cursos ministrados por meio da utilização das tecnologias de informação e comunicação.

Atendimento telefônico (0800 644 6543)

Serviço gratuito para todo o país para tirar dúvidas sobre procedimentos e diagnósticos ou obter segunda opinião formativa. As ligações podem ser feitas por telefone fixo ou celular. O serviço está disponível de segunda à sexta-feira, das 8h às 17h30 (horário de Brasília).



Como utilizar a plataforma do Telessaúde?

O Ministério da Saúde desenvolveu uma plataforma gratuita à disposição de todos os núcleos do programa Telessaúde Brasil Redes. Esta plataforma é utilizada nos estados onde não há plataforma própria. Entretanto, o modo de utilizar as plataformas é semelhante, variando em poucos aspectos. Os tutoriais de acesso e utilização dessas plataformas estão disponíveis em <www.saude.gov.br/telessaude>. Abaixo, segue o passo-a-passo de como utilizar a plataforma desenvolvida pelo Ministério da Saúde. Veja como é simples!

1º Passo

Acesse <www.plataformatelessaude.ufrgs.br>. Nesta tela você deverá informar o seu email no campo “Login” e, logo abaixo, a sua senha de acesso. O núcleo Telessaúde do estado no qual você realizará suas atividades enviará a você, por email, essas informações de acesso à plataforma, uma vez que cada núcleo tem a responsabilidade de cadastrar os novos usuários. Caso você ainda não tenha recebido as informações de acesso, deverá entrar em contato com o núcleo Telessaúde de seu estado. A lista com os contatos está disponível no final deste folder.



2º Passo

Após informar login e senha, você será redirecionado para a caixa de entrada da plataforma, local onde estarão disponíveis todos os processos/atividades que exigem alguma ação sua. É o local onde se concentram as novas mensagens encaminhadas a você.



3º Passo

Para realizar alguma solicitação (em caso de dúvidas) ao núcleo Telessaúde você precisa clicar no botão verde “Nova Solicitação”, localizado no canto superior esquerdo.

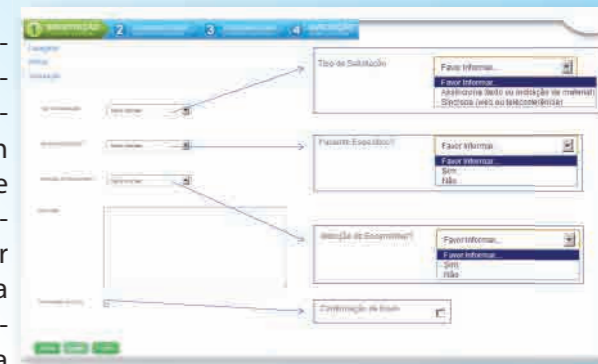


4º Passo

Após clicar em “Nova Solicitação”, conforme o 8º passo, será aberta uma nova tela. Nela você deverá selecionar:

- “Tipo de solicitação” – pode ser Assíncrona (texto ou indicação de Material) ou Síncrona (web ou teleconferência)

- “Paciente específico” – se a sua dúvida estiver relacionada a algum paciente que você tenha atendido, selecionar “Sim”. Mas se sua dúvida não estiver relacionada a qualquer paciente que você tenha atendido, selecione a opção “Não”.



- “Intenção de encaminhar” – selecione a opção “Sim” se você quiser encaminhar o paciente a outro especialista ou selecione “Não” caso você não queira encaminhar o paciente a outro especialista.
- “Descrição” – nesta caixa você deverá escrever quais são as suas dúvidas e todas as informações sobre o caso que você deseja obter mais informações.
- Selecione a opção “Confirmação de Envio”.

5º Passo

Para enviar sua solicitação, clique em “Enviar”.



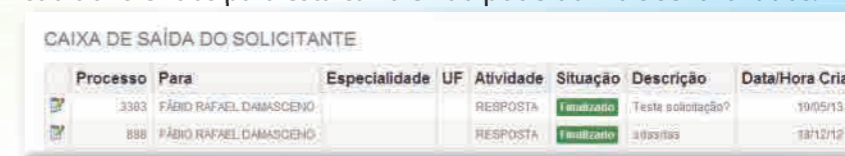
6º Passo

Na caixa de saída ficarão armazenados todas as suas solicitações encaminhadas ao núcleo Telessaúde. Para acessar esta tela, clique em “Caixa de Saída”, localizado no canto esquerdo da tela da Caixa de Entrada – conforme indicado no 2º Passo.



7º Passo

Para visualizar os processos já respondidos e avaliados (ou não) por você, clique em “Finalizadas” – localizado no canto esquerdo da tela da Caixa de Entrada – conforme indicado no 2º Passo. Atenção: os processos respondidos e não-avaliados por mais de 30 dias automaticamente são transferidos para esta caixa e não poderão mais ser avaliados.



8º Passo

Para avaliar a teleconsultoria basta clicar no ícone que aparece ao lado esquerdo da solicitação realizada/respondida.

