

Uso de Fitoterápicos durante a Quimioterapia

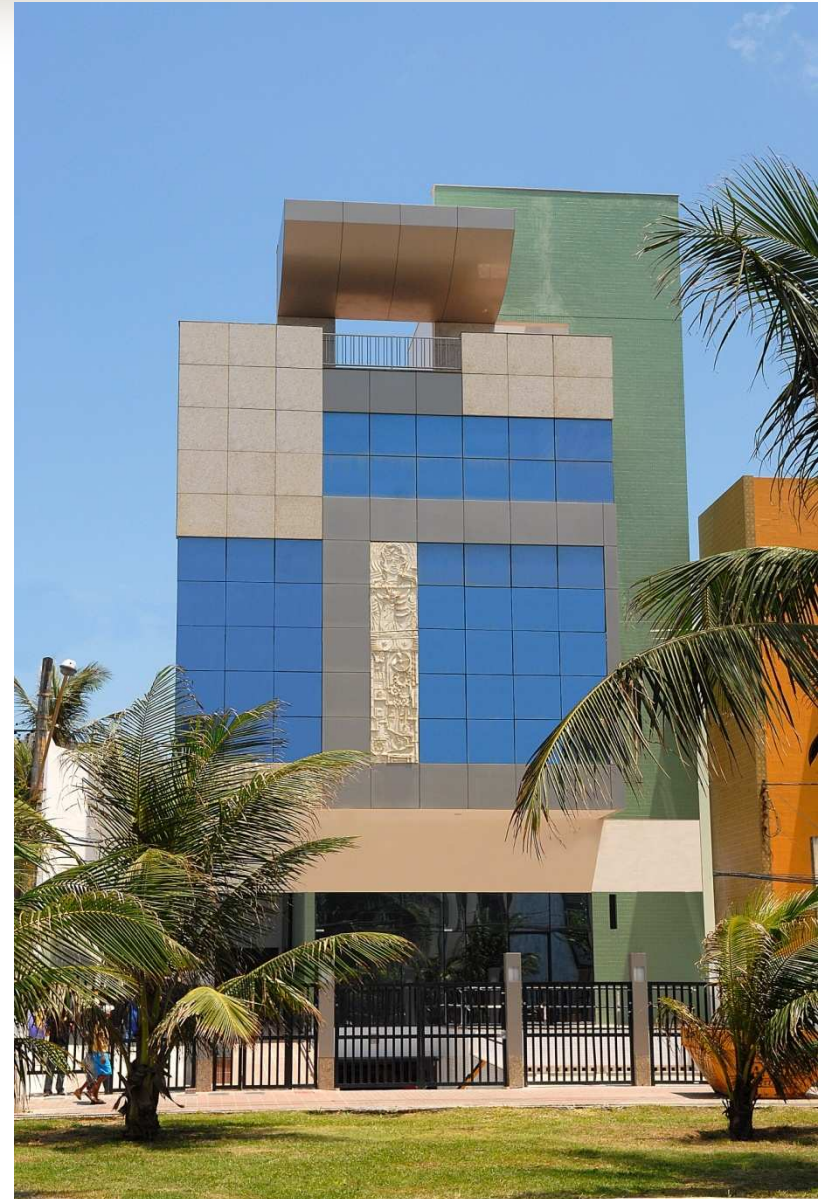
Nut. Alice Pinho

Nut.do Núcleo de Oncologia da Bahia

Docente da Unime – Bahia

Docente da VP-Consultoria Nutricional

alice@nob-ba.com.br





CONSELHO FEDERAL DE NUTRICIONISTAS RESOLUÇÃO N. 402, DE 30 DE JULHO DE 2007

Regulamenta a prescrição fitoterápica pelo nutricionista de plantas in natura frescas, ou como droga vegetal nas suas diferentes formas farmacêuticas, e dá outras providências.

Art. 6º- . O Nutricionista não poderá prescrever aqueles produtos cuja legislação vigente exija **prescrição médica**.

Art. 8º- . O Conselho Federal de Nutricionistas recomenda que o Nutricionista, que optar por utilizar em suas prescrições os produtos objetos desta Resolução, **seja devidamente capacitado**.



Saúde por meio das Plantas

No Brasil :

- **Contribuição cultural dos indígenas e escravos**
- **60 a 250 mil espécies vegetais**
- **somente 40% tem propriedades terapêuticas**
- **O uso pouco cuidadoso de plantas medicinais, fora de seu contexto original e sem respaldo acadêmico, tem originado intoxicações atribuíveis aos efeitos conhecidos da planta ou ainda ao uso errôneo da mesma, por confusão na identificação da espécie.**

Alcachofra (*cynara scolymus*)

- Princípios ativos: cinarina e ácidos fenólicos
- Ação colagoga e colerética



Contra-indicação : obstrução de vias biliares e insuficiência hepática

- Chá : 02 a 03 xícaras/dia
- Extrato seco : 100 a 150 mg (3x dia antes das refeições)
- Tintura: 5 a 25 ml/dia

Kalluk, Luciana. Fitoterapia Funcional: dos princípios ativos à prescrição dos fitoterápicos. Vp editora, SP, 2008

NOLDIN, V.F et al . Composição química e atividades biológicas das folhas de *cynara scolymus* L. (*alcachofra*) cultivada no brasil *Quim. Nova*, Vol. 26, No. 3, 331-334, 2003

Aloe Vera

- Mais de 70 compostos biologicamente ativos :

Propriedades:

- antiinflamatória
- antioxidante
- imunomodulador
- anticancerígena
- cicatrizante

Gel: 30 a 50 ml/dia (sem aloína)

Carvalho,G. Aloe Vera. Revista Nutrição e performance.Alimentos Funcionais e fitoterapia.p.15-21.2008



Alecrim

(*Rosmarinus officinalis*)

- Princípios ativos: ácido rosmarínico e fenólicos
- Efeito símile ao omeprazol
- Ação antifúngica

- Chá
- extrato fluido : 1 – 5 ml/dia
- tintura: 40 gotas/dia

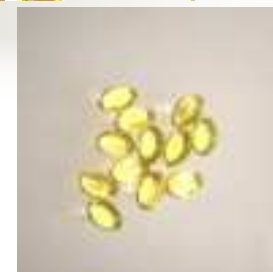


ALONSO, J.R.

Tratado de Fitomedicina: bases clínicas y farmacológicas. Argentina. Isis Ediciones SRL, 2004

Alho

(*Allium sativum*)



Princípios ativos: alicina , aliína
S-alilmercaptocisteína e Diali dissulfido (metilação de DNA)

- Ação antiinflamatória
- Ação antifúngica, antibacteriana
- Hipotensor, hipoglicemiante, hipocolesterolêmico



Uso: in natura, óleo (1 a 2 g/dia)

DELAGE B & DASHWOOD RH. Annu. Rev. Nutr., 28:9.1–9.20, 2008

CARREIRO, D.M., VASCONCELOS L. e AYOUB M.E. Síndrome Fúngica- Uma epidemia oculta- SP, 2009.

Anis Estrelado

(*Illicium verum*)

- Princípio ativo: trans-anetol
- Ação Orexígena
- Carminativa
- Antiespasmódica

Uso :

- Chá : associar com erva-doce, funcho e camomila
- Tintura: máximo de 20 ml/dia

•Contra-indicação: gastrites e úlceras



Kalluk, Luciana. Fitoterapia Funcional: dos princípios ativos à prescrição dos fitoterápicos. Vp editora, SP, 2008

Bromelina e Papaína

- Proteases (Pepsina)
- Hidrólise de polipeptídeos

- Extrato seco: 100 a 300 mg/dia
(30 minutos antes das refeições)



GANDHI,N.N.;MUKHERJEE,K.D. Papaya(Carica Papaya) lipase with some distinct acyl and alkyl specificities as compared with microbial lipases. **Biochem Soc Trans;28(6):977-8,2000**

Canela

Cinnamomum zeylanicum Breyn.

- Componentes químicos : acetato de eugenol, ácido cinâmico, açúcares, aldeído benzênico, aldeído cinâmico, aldeído cumínico, benzonato de benzil, cimeno, cineol, eugenol, felandreno, furol, goma, linalol, metilacetona, mucilagem, oxalato de cálcio, pineno, resina, sacarose, tanino e vanilina

- Ação antiemética, carminativa e digestiva

Contra-indicação : pacientes com Hipertensão

- Uso: chás , in natura em sucos, mingaus, frutas



Cúrcuma

Tem efeitos inibitórios na atividade de:

- Fosfolipase A
- LOX – lipoxigenases
- COX-2 – cicloxigenases
- Leucotrienos
- Tromboxanos
- Prostaglandinas
- • TNF-a

- Ação antiinflamatória

- 1 a 2 colheres de chá (arroz,frango,frutos do mar...)



Espinheira-santa

(*Maytenus Ilicifolia*)

- Componentes químicos : Carotenóides, taninos, óleo essencial, terpenos (maitensina, maitomprina, maitombutina e maitolidina), flavonóides, pigmentos antocianina, mucilagens e açúcares
- Um Trabalho realizado em 1991 mostrou que seu chá é tão eficaz quanto as duas drogas mais usadas para este tratamento: ranitidina e cimetidina.
- Ação antiinflamatória
- Antagonista de receptores de histamina – TGI
- Chá
- Extrato seco: 400 mg/dia



Funcho

- Efeito símile do motilium
 - Hepatoprotetor
 - Carminativo
 - Antifúngico
-
- Chá (associar com erva-doce,gengibre,cravo,hortelã)
 - Extrato seco:300 a 600 mg
 - Oleo:1 a 5 gotas



Kalluk,Luciana.Fitoterapia Funcional:dos princípios ativos à prescrição dos fitoterápicos.Vp editora,SP,2008.

Garcinia Camboja

- Ácido hidróxi-cítrico
- Diminui a compulsão por doce
- Anorexígeno
- Hipoglicemiante
- Hipocolesterolêmico

Extrato seco: 500 a 1500 mg/dia



Gengibre

(*Zingiber officinale*)

- Princípios ativos : Gingerol, Shagaol, Gingerdione e Dihidroparadol
- Inibem a COX e LOX
- Diminuição da síntese de :
Prostaglandinas e Leucotrienos
- **ação antiémetica**
- **ação antiinflamatória**
- **estimula o TGI ,aumentando o peristaltismo**
- **Usar em saladas,sucos, chás- associar com cominho e coentro**
- **GRZANNA, R et al., J. Med. Food., 8(2): 125-132, 2005**





Gengibre

(*Zingiber officinale*)

“Ginger for chemotherapy-related nausea in cancer patients: A URCC CCOP randomized, double-blind, placebo-controlled clinical trial of 644 cancer patients.”

Author(s):

J. L. Ryan, C. Heckler, S. R. Dakhil, J. Kirshner, P. J. Flynn, J. T. Hickok, G. R. Morrow; University of Rochester Medical Center, Rochester, NY; Wichita CCOP, Wichita, KS; HOACNY CCOP, Syracuse, NY; Metro-MN CCOP, St. Louis Park, MN

Abstract:

Background: Despite the widespread use of antiemetics, post-chemotherapy nausea and vomiting continue to be reported by up to 70% of patients receiving chemotherapy. Ginger (*Zingiber Officinale*), an ancient spice, is used by practitioners worldwide to treat nausea and vomiting. We conducted a multi-site, phase II/III randomized, placebo-controlled, double-blind clinical trial to assess the efficacy of ginger for chemotherapy-related nausea in cancer patients at the University of Rochester-affiliated Community Clinical Oncology Program (CCOP) member sites. **Methods:** Cancer patients who experienced nausea following any chemotherapy cycle and were scheduled to receive at least three additional cycles were eligible. Patients were randomized into four arms: 1) placebo, 2) 0.5g ginger, 3) 1.0g ginger, or 4) 1.5g ginger. All patients received 5-HT₃ receptor antagonist antiemetics on Day 1 of all cycles and took three 250mg capsules of ginger or placebo twice daily for six days starting three days before the first day of the next two cycles. Patients reported the severity of nausea during the morning, afternoon, evening, and night on a 7-point semantic rating scale ('1' = 'Not at all Nauseated' and '7' = "Extremely Nauseated") for Days 1-4 of each cycle. The goal was to determine if ginger was more effective than placebo in controlling chemotherapy-related nausea in participants given a 5-HT₃ receptor antagonist antiemetic.

Results: A total of 644 patients were accrued (90% female, mean age = 53). Breast (66%), alimentary (6.5%), and lung (6.1%) cancers were the most common cancer types. Analysis of covariance (ANCOVA) examined change in nausea in the four study arms on Day 1 of cycles 2 and 3. All doses of ginger significantly reduced nausea ($p=0.003$). The largest reduction in nausea occurred with 0.5g and 1.0g of ginger. Also, time of day had a significant effect on nausea ($p<0.001$) with a linear decrease over 24 hours for patients using ginger.

Conclusions: Ginger supplementation at daily dose of 0.5g-1.0g significantly aids in reduction of nausea during the first day of chemotherapy. Supported by NCI PHS grants 1R25CA10618 and U10CA37420.

J Clin Oncol 27:15s, 2009 (suppl; abstr 9511)

Orégano

Origanum vulgare



- São mais de 40 princípios ativos diferentes, sendo que o principal, presente em torno de 65-80%, seria o **carvacrol**.; além de α -humulene, β -elemene, ácido ursólico, timol, mircenol, limoneno, α -pineno, β -cariofileno, p -cimeno, ácido rosmarínico, ...

- Propriedades antibacterianas, antiinflamatórias, antimelanomáticas, antioxidantes, anti radicais livres, **Antifúngicas** e anticancerígenas, todas comprovadas cientificamente

Uso: in natura, óleo essencia(5ml/dia) ; associar com tomilho e canela

MENDES, M.S. Composição química e atividade antifúngica do óleo de "orégano" frente a isolados de Candida sp. de pacientes com Candidíase Atrófica Crônica. 2008

SANTURIO, J.M. et al. Atividade antimicrobiana dos óleos essenciais de orégano, tomilho e canela frente a sorovares de Salmonella enterica de origem avícola. Ciência Rural, Santa Maria, v.37, n.3, mai-jun, 2007.

Óleo de coco extra virgem (*cocos nucifera L.*)

- ácido láurico \longrightarrow monolaurina (ação antibacteriana, antiparasitária, antiviral e **ANTIFÚNGICA (destrói a capa lipídica dos microorganismos)**)
- ácido caprílico \longrightarrow monocarpina (Ação antifúngica)
- Aumento da IL-10 (ação antiinflamatória)
- Proteção e favorecimento da microbiota probiótica

CARREIRO, D.M., VASCONCELOS L. e AYOUB M.E. Síndrome Fúngica- Uma epidemia oculta- SP, 2009



Unha de gato (*uncaria tomentosa*)

Princípio ativo: alcalóides, Beta-sitosterol

- Ação antiinflamatória : inibição da enzima fosfolipase A2
- Ação reparadora de membranas celulares
- Indicação : em todos os processos inflamatórios

•Uso :

- Chá : 20 g p/ 01litro de água
- Extrato seco : até 300 mg 3 x dia



CARVALHOJ.C.T. Fitoterápicos Antiinflamatórios: aspectos químicos, farmacológicos e aplicações terapêuticas. Ed. Tecmed, 2004

Insônia



Melissa officinalis



Matricaria chamomilla



Angélica officinalis



Passiflora Incarnata



Valeriana officinalis



Erythrina Mulungú B

Prescrição médica !

Antidepressivo

Hypericum perforatum (Erva de São João)

- Hiperforina,hiperecina
- Considerado " prozac natural"
- Prescrição médica !
- Não pode ser associado com antidepressivos antraciclícos



Reguladores intestinais

- Taninos
- Pectinas, mucilagens
- Anticolinérgicos
- Opiáceos



Boldo



Funcho



Camomila



Aloe vera



Psyllium



Considerações

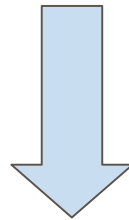
- O uso crônico pode causar hepatotoxicidade; por isso o seu uso contínuo deve ser no máximo até 3 meses com intervalo de descanso de 01 mês
- Só devem ser misturados até 4 ervas para evitar efeitos antagônicos ou potencialização da ação inclusive de fármacos
- Interação fármaco-fitoterápico (ex .marevan)
- Interação fitoterápico- quimioterápico- RxT (ex. *ginkgo biloba*)
- Necessário mais estudos científicos para comprovação da eficácia dos fitoterápicos



A fama repentina provoca uma procura incrível pelas alternativas, virando objeto de especulação. As plantas são vendidas de maneira inescrupulosa, aproveitando a falta de conhecimento e identificação das plantas .

Contra-indicação:

- Suco de Noni
- Cogumelo do sol
- Babosa(folha com presença de antraquinona e aloína)
- Chá da folha de graviola



- Não devem ser utilizados : Toxicidade !



Suco de Noni

(Morinda citrifolia)

“ANVISA PROIBE COMÉRCIO E CONSUMO DO SUCO DE FRUTA NONI”

“A Anvisa suspendeu as peças publicitárias contendo alegações indevidas referentes ao produto, ao tempo em que adverte que no Brasil, não foi aprovado e registrado como alimento nenhum suco de fruta Noni.

Além disso, a Anvisa adverte que foram relatados casos de toxicidade hepática em humanos, associados ao consumo de Noni e um caso de toxicidade renal .”

Secretaria da Saúde do Estado da Bahia Assessoria de Comunicação Social

14 de agosto de 2007



Cogumelo do sol (*Agaricus blazei heineman*)

- Ergosterol (pró-vitamina D-2)
- Beta-glucanas 1-3 e 1-6
- Outras vitaminas e minerais
- Principal efeito colateral : **Hepatotoxicidade**

(ANVISA,2007)



Graviola **(*Annona muricata* L.)**

- Alto teor dos alcalóides, taninos
- GABA (ácido gama -aminobutírico)
- Ação antiespasmódica
- Ação vasodilatadora
- Relaxante muscular
- Principal efeito colateral : Disfunção pancreática
Diabetes

(ANVISA,2007)

“ O uso das plantas devem ser feito com os cuidados e os conhecimentos adequados, pois existem plantas, tidas como medicinais, que são altamente tóxicas e outras com conseqüências colaterais imprevisíveis .”

(Albuquerque,1989)



“ Sempre pensei que o único problema da medicina científica fosse o fato de ela não ser suficientemente científica.

A medicina moderna só se tornará verdadeiramente científica quando os médicos e seus pacientes tiverem aprendido a tirar partido das forças do corpo e do espírito que agem através do poder de cura da natureza.”

Prof. René Dubos.

Universidade Rockefeller, New York, USA

Descobridor do primeiro antibiótico, 1939

Conferência de Estocolmo sobre o meio ambiente humano



