

Ministério da Saúde

FIOCRUZ

**Fundação Oswaldo Cruz**

Instituto de Pesquisa Clínica Evandro Chagas



## **Comissão de Controle de Infecção Hospitalar**

16/04/2002 atualizada em 30/05/2003

Rotina D5

# **Manual de Limpeza**

## **1. INTRODUÇÃO**

## **2. NOÇÕES BÁSICAS DE HIGIENE E DEFINIÇÕES DE NECESSIDADES**

## **3. DEFINIÇÕES E CONCEITOS**

## **4. NOÇÕES DE INFECÇÃO HOSPITALAR**

- **CLASSIFICAÇÃO DE ÁREAS HOSPITALARES**
- **SUPERFÍCIES HOSPITALARES**
- **TIPOS DE LIMPEZA**
- **SOLUÇÕES DESINFETANTES UTILIZADAS NA LIMPEZA HOSPITALAR**
- **TÉCNICAS DE LIMPEZA HOSPITALAR**

## **5. USO DE EPIs**

- **APRESENTAÇÃO**
- **UTILIZAÇÃO NO DIA A DIA**
- **PRECAUÇÕES NO SEU TRABALHO**

## **1. INTRODUÇÃO**

A higiene e a ordem são elementos que concorrem decisivamente para a sensação de bem-estar, segurança e conforto dos profissionais, pacientes e familiares.

O serviço de limpeza Hospitalar tem particular importância no Controle das Infecções, por garantir a limpeza e desinfecção de áreas hospitalares.

O aparecimento de infecções no ambiente hospitalar pode estar relacionado ao uso de técnicas de limpezas inadequadas, descontaminação de superfícies e de artigos hospitalares incorretos e manuseio do lixo hospitalar sem proteção adequada.

Devido ao uso incorreto das práticas e rotinas de trabalho se faz necessário estabelecer o aperfeiçoamento de técnicas eficazes de controle e prevenção as infecções hospitalares que vão gerar garantias de proteção ao trabalhador durante a execução de suas tarefas.

Baseados nestes princípios criamos para voce dentro do Treinamento em Biossegurança aulas de manipulação de material biológico com as quais terá oportunidade de adquirir novos conhecimentos e tirar dúvidas sobre a condução e repercussão do seu trabalho no ambiente hospitalar.

Este manual tem por objetivo orientar quanto aos tipos de limpeza e desinfecção nesta Instituição.

## **II - SERVIÇO DE LIMPEZA HOSPITALAR**

a- Os funcionários de limpeza hospitalar devem:

- manter perfeita higiene pessoal (banho diário, cabelos limpos, penteados e presos, unhas limpas e aparadas);
- usar uniforme limpo;
- usar equipamento de proteção individual (EPI) quando recomendado;
- lavar as mãos com água e sabão após o uso do sanitário, antes da alimentação, ao iniciar e terminar as atividades.

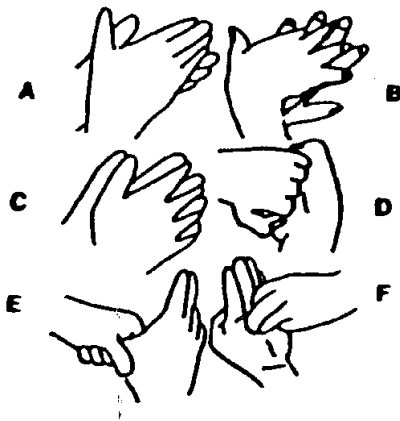
### a-1- Lavagem das mãos

A lavagem das mãos sempre foi o ponto chave do controle de infecções. A lavagem simples das mãos é o procedimento individual mais importante na prevenção das infecções hospitalares, 80% das infecções hospitalares podem ser evitadas através da correta lavagem das mãos. Deve ser realizada após os procedimentos de limpeza.

#### Técnica de Lavagem Correta das Mãos:

- Abrir a torneira.
- Molhar as mãos e aplicar o sabão de preferência líquido.
- Friccionar as mãos com sabão durante 15 segundos.
- Enxaguar as mãos.
- Enxugar as mãos com papel toalha.
- Fechar a torneira com o papel toalha utilizado no item 5.

#### Amostra da Técnica de Lavagem de Mãos



- retirar anéis, pulseiras e relógios.
- lavar todas as superfícies, o dorso, a região palmar, entre os dedos e ao redor das unhas. Para completar: lavar os antebraços.
- secar com papel toalha.

### b- Área Física

O serviço de limpeza necessita de local específico e próprio para guarda de material e equipamento, este local deverá possuir um tanque e ser localizado em área de fácil acesso e com boa ventilação. A dimensão desta área depende da necessidade do próprio hospital.

c- Equipamento e Material de Consumo

O serviço de limpeza deve dispor dos seguintes equipamentos e materiais :

- escovas (preferir as com base de plástico);
- rodos;
- baldes;
- escadas (antiderrapantes);
- panos;
- esponjas;
- enceradeiras;
- toalhas de papel;
- dispositivos para pendurar vassouras e rodos;
- sabão líquido;
- desinfetantes (de acordo com a padronização da CCIH do Hospital);
- sacos plásticos (10, 20, 60, 100 L) – cor branco e cor preta;
- estante com prateleira;
- armários com chave, para guarda de produtos e ou substâncias perigosas (ácidos, venenos, etc..) devidamente rotuladas e tampadas;
- carrinho para transporte do material de limpeza;
- carrinho para transporte do lixo;

## 2. DEFINIÇÕES E CONCEITOS

- **LIMPEZA:** É a remoção de todo material estranho ( sujeira, matéria orgânica ) de objetos ou superfícies.
- **DESINFECÇÃO:** Processo que elimina microrganismos patogênicos em objetos inanimados com a exceção de esporos bacterianos.
- **DESCONTAMINAÇÃO:** É o processo que remove microrganismos patógenos dos objetos, tornando o seguro para o manuseio.
- **DESINFETANTE:** É um agente que destrói microrganismos, particularmente organismos patógenos.
- **INFECCÃO:** É o resultado da penetração e multiplicação de um agente infeccioso específico no organismo.
- **AGENTE INFECCIOSO:** São seres microscópios que não são visíveis a olho nu ( bactérias, vírus, fungos, etc ).
- **HOSPEDEIRO:** Homem ou animal que ofereça, em condições naturais, condições para alojar um agente infeccioso.
- **CONTAMINAÇÃO:** Transferência do agente infeccioso para um organismo, objeto ou substância.
- **CONTÁGIO:** Transmissão do agente infeccioso de um doente ou portador para outro indivíduo.
- **MATÉRIA ORGÂNICA:** São secreções ou excreções do organismo ( pus, sangue, vômito, fezes, urina, etc ).

### 3. NOÇÕES DE INFECÇÃO HOSPITALAR

Infecção hospitalar e qualquer infecção adquirida após a admissão do paciente no hospital e que se manifesta durante a internação ou após a alta, quando relacionada com a internação. Uma infecção hospitalar acrescenta, em média cinco a dez dias ao período de internação. Eleva os custos e se constitui em importante causa de morte durante a hospitalização. A prevenção das infecções hospitalares deve constituir o objetivo de todos os profissionais.

Para que ocorra a infecção hospitalar é necessário que exista :

- **CLASSIFICAÇÃO DE ÁREAS HOSPITALARES**

As áreas hospitalares podem ser classificadas em três categorias de acordo com o seu potencial de contaminação, facilitando desta forma os procedimentos de limpeza destas áreas.

- a) **ÁREAS CRÍTICAS** – São aquelas que oferecem maior risco de infecção pelas atividades de risco desenvolvidas e pela presença de pacientes graves.

**Exemplos :**

- . Centros Cirúrgicos
- . Central de Material e Esterilização
- . CTI
- . Lactário
- . Laboratório
- . Banco de Sangue

- b) **ÁREAS SEMI- CRÍTICAS** – São aquelas que oferecem menor risco de contaminação.

**Exemplos :**

- . Enfermarias
- . Farmácia
- . Ambulatórios
- . Copa e Cozinha
- . Corredores dos ambulatórios
- . Elevadores
- . Radiologia

c) **ÁREAS NÃO – CRÍTICAS** – São aquelas que, teoricamente, não apresentam risco de contaminação.

**Exemplos :**

- . Áreas Administrativas
- . Biblioteca
- . Depósitos em geral
- . Almojarifado
- . Vestiários
- . Anfiteatros
- . Arquivo Médico.

• **SUPERFÍCIES HOSPITALARES**

As superfícies hospitalares fixas ( pisos, paredes, tetos, portas, mobiliários e equipamentos ) não representam risco significativo de transmissão de infecção na área hospitalar, tornando-se desnecessário a desinfecção ambiental de rotina, a menos que haja respingo ou deposição de matéria orgânica, quando é recomendada a desinfecção localizada.

Nas superfícies hospitalares fixas, a limpeza deve ser realizada sempre que apresentar sujidade utilizando **Água e Sabão**.



⇒ Na presença de **Matéria Orgânica** ( sangue, vômitos, escarro, etc ) na pia proceder a retirada com papel toalha da mesma, lavar com água e sabão e secar e após aplicar o desinfetante (hipoclorito de sódio), remover, limpar com água e sabão o restante da área e secar as superfícies.

### **Passos sequenciais:**

- ◆ Superfície com presença de matéria orgânica,
- ◆ Retirar matéria orgânica com pano ou papel desprezando em lixeira de resíduo infectante.
- ◆ Lavar com água e sabão e secar
- ◆ Aplicar o desinfetante (hipoclorito de sódio)
- ◆ Após tempo de ação remover desinfetante da área (tempo de ação 10 minutos)
- ◆ Limpar com água e sabão o restante da área

### **TIPOS DE LIMPEZA**

No hospital serão realizadas limpezas e desinfecções de acordo com as necessidades das áreas específicas.

**ATENÇÃO!!** Recolher o lixo, antes de qualquer tipo de limpeza. As latas de lixo deverão ser esvaziadas ao atingir 2/3 de sua capacidade. Lavar as latas e tampas de lixo sempre que necessário.

#### **a- Limpeza diária**

É aquela realizada diariamente utilizando água, sabão e fricção mecânica, após a retirada do lixo.

#### **b- Limpeza concorrente**

É aquela realizada nas dependências, durante a ocupação dos pacientes.

Deve-se:

- retirar o lixo e resíduos em saco plástico, recolher jornais e revistas;
- recolher a roupa suja em saco plástico e encaminhá-la para lavanderia;

- retirar o pó dos móveis com pano úmido. Secar com pano seco e limpo;
- passar pano úmido com água e sabão no chão, após, secar com pano limpo e seco;
- limpar o banheiro;
- organizar a unidade.

### **c- Limpeza terminal**

É aquela realizada após alta do paciente, transferência, óbito .Utiliza-se água, sabão e desinfetante. Compreende a limpeza de superfícies horizontais, verticais e a desinfecção do mobiliário.

O uso de soluções desinfetantes é restrito ao mobiliário, mesas auxiliares, colchões, macas, focos, bancadas, etc..., o seu uso é desnecessário em pisos, paredes e tetos.

- **DESINFETANTES UTILIZADOS NA LIMPEZA HOSPITALAR**

São agentes químicos capazes de destruir bactérias, fungos e vírus em um intervalo de tempo operacional, isto é no máximo de 30 minutos.

Tipos de soluções desinfetantes :

a) **Álcool 70% :**

O álcool etílico tem maior atividade germicida, menor custo e menor toxicidade.

Desinfecção de nível intermediário ou médio de artigos e superfícies, com tempo de exposição de 10 minutos.

As aplicações devem ser feitas da seguinte forma : friccionar álcool 70 %, esperar secar e repetir três vezes a aplicação.

É contra indicado o uso em acrílico, enrijece borracha e tubos plásticos.

Indicação de uso :

- Superfícies externas de equipamentos metálicos;
- Partes metálicas de aparelhos;
- Macas, camas, colchões e mesas de exames;
- Bancadas.

b) Hipoclorito de Sódio :

Desinfecção de médio nível de artigos e superfícies.

Desinfecção de qualquer superfície contaminada = 10 minutos, com 1% de cloro ativo.

Seu uso é limitado pela presença de matéria orgânica.

As soluções devem ser estocadas em frascos fechados e escuros ( opacos ).

Não utilizar em metais devido a corrosividade.

- **TÉCNICAS DE LIMPEZA**

Todo o procedimento deverá ser realizado acompanhado do Equipamento de Proteção Individual (EPI ) específico em relação à natureza do risco ao qual o profissional está exposto.

**Limpeza** : É realizada através de fricção mecânica, utilizando **Água e Sabão**, auxiliada por esponja, pano, escova com a finalidade de remover a sujidade. Deve preceder a desinfecção.

**Desinfecção** : É realizada utilizando-se **Agentes Químicos e Físicos**, e tem a finalidade de eliminar microrganismos.

**Operações de Limpeza**

**1) Varrer ou Aspirar**

É uma operação de higiene que visa remover a sujidade do chão. Em ambiente hospitalar, esta operação só deve ser feita com aspirador, onde houver tapete, isto é, em locais de administração. O uso de vassouras em qualquer outra área hospitalar é contra indicado, pois, ao se usar vassoura levantam-se microrganismos juntamente com a poeira, pode-se aspirá-los, ou ainda contaminar artigos e equipamentos presentes nesta área.

**2) Lavar**

É a operação de higiene que visa a remoção de detritos mediante o uso de água e sabão neutro. Inclui a remoção de detritos soltos, lavagem, enxague e secagem.

Como proceder :

- Preparar dois baldes, um com água e sabão líquido e o outro com água limpa;
- Levar o material até a área a ser limpa;

- Retirar os detritos soltos com um pano úmido e limpo colocado em volta de um rodo;
- Molhar o local a ser lavado com a solução de água e sabão;
- Passar a máquina de lavar no chão, com movimentos circulares e movimentando para frente e para trás. Na falta de tal máquina, usar rodo ou vassoura envolvido em pano para fricção mecânica;
- Remover a solução suja com o rodo;
- Repetir a operação se necessário;
- Passar o rodo com pano úmido embebido em água limpa para enxaguar o chão;
- Repetir o processo até que o chão fique bem limpo;
- Passar o pano seco enrolado no rodo para secar bem o chão;
- Limpar e guardar o equipamento.

OBS : Mudar a água sempre que necessário.

### **3) Passar Pano**

É a operação de limpeza que visa esfregar ou limpar uma área do chão ou móveis, com pano úmido.

Como proceder : Técnica dos dois baldes

- Preparar dois baldes, os dois com a mesma solução detergente ou desinfetante ;
- Levar o material para o local a ser limpo ou desinfetado;
- Molhar o pano na solução preparada e passá-lo em movimentos retos para frente e para trás ( da primeira vez, juntar o lixo que esteja no chão );
- Mergulhar sempre que necessário, o pano no balde número 1, que é o que tem a solução mais suja, torcer e mergulhar no balde número 2, que tem solução mais limpa e torcer. Se for usada solução desinfetante basta usar esta solução, pois seu uso já implica em limpeza prévia com água e sabão, não deve passar pano com água depois disso; porém, se a solução for feita com sabão líquido, deve-se enxaguar o chão com água limpa; lavar os baldes, enxagua-los em local próprio, encaminhar os panos para lavanderia.

OBS : Trocar a água com o sabão líquido ou desinfetante sempre que estiver suja.

### **4) Encerar**

É uma operação de limpeza que visa aplicar uma camada de cêra sobre uma área. Ela visa diminuir o desgaste e a penetração de sujeira e melhorar a aparência.

Como proceder :

- Levar o material até a área a ser encerada;
- O chão deve estar limpo e seco;
- Reunir os móveis para deixar a área livre;
- Colocar a cêra necessária num balde;
- Molhar o pano e aplicar uma camada fina com movimentos longos e restos numa só direção;
- Deixar secar durante meia hora;
- Dar brilho com a enceradeira;
- Guardar o equipamanto.

## **PERIODICIDADE DA LIMPEZA (REGRA GERAL)**

### **- Diariamente**

- a- Recolher o lixo dentro dos critérios de coleta seletiva
- b- Limpar o pó dos móveis e acessórios
- c- Limpar os banheiros (incluindo os seus acessórios)
- d- Limpar o piso e paredes
- e- Repor papel higiênico, papel toalha e sabão líquido
- f- Limpar aparelhos telefônicos de FAX e orelhões

### **- Semanalmente**

- a- Lavar as lixeiras e secar
- b- Lustrar móveis de madeira
- c- Limpar os aparelhos de ar condicionado
- d- Limpar as paredes azulejadas
- e- Limpar as portas
- f- Limpar as geladeiras

### **- Quinzenalmente**

- a- Polimento dos acessórios de metais
- b- Limpeza dos vidros, janelas, peitoris e basculhantes
- c- Limpeza de esquadrias
- d- Limpar persianas

### **- Mensalmente**

- a- Limpeza geral das paredes, colunas e tetos
- b- Limpeza dos aparelhos de iluminação
- c- Limpeza de telhados e calhas

## **Técnica para limpeza e desinfecção**

### **1) Técnica de limpeza de piso**

- Recolher todos os resíduos encontrados em saco plástico branco, cuidadosamente, com a menor agitação possível.
- Retirar o lixo devidamente ensacado. Lavar as cestas de lixo e substituir os sacos plásticos.
- Molhar o local a ser lavado com água e sabão.
- Passar a máquina de lavar chão com movimentos circulares e movimentando para frente e para trás.
- Remover a solução suja do rodo.
- Repetir a operação se necessário.
- Passar o rodo com pano úmido embebido em água limpa, para enxaguar o chão.
- Passar pano seco envolvido num rodo para secar bem o chão.
- Limpar e guardar o equipamento.

OBS : Na falta da máquina, proceder à limpeza dos pisos com pano e rodo.

### **2) Limpeza de paredes e teto**

- Não precisam ser lavados diariamente e sim conforme planejamento de limpeza geral do setor.
- Limpar primeiro o teto e depois a parede com movimentos de cima para baixo.
- Afastar sempre os móveis do local a ser limpo para não danificá-los; retorná-los para o lugar ao final da limpeza.

### **3) Limpeza de pias**

- Levar o material de limpeza para junto das pias.
- Retirar detritos da abertura do esgoto, usando um gancho.
- Molhar um pano e torcer.
- Espalhar desinfetante (hipoclorito de sódio) sobre a superfície e esfregar. Lavando a pia por dentro e por fora.
- Lavar as torneiras e encanamento sob o lavatório.
- Enxaguar a superfície e secar com um pano seco.
- Lustrar o metal com pano seco
- Recolher, limpar e guardar o material usado.

### **4) Limpeza dos vasos sanitários**

- Preparar o equipamento necessário: pano, escovas de plástico, baldes, sabão, desinfetantes, luvas de borracha.
- Encher um balde com água limpa e outro com solução de água e sabão.

- Levantar o assento.
- Dar a descarga.
- Lavar o exterior do vaso, o assento de ambos os lados, dobradiças e partes próximas do chão.
- Esfregar o interior do vaso com a escova, inclusive a área sobre a borda.
- Enxaguar com água limpa, secar com pano limpo o exterior do vaso, assento e dobradiça.
- Dar nova descarga.
- Passar pano com solução de hipoclorito de sódio sobre o assento e a tampa do vaso.
- Recolher, limpar e guardar o material.

#### **5) Limpeza dos quartos comuns e de isolamento**

- Notificar os pacientes e ou acompanhantes sobre a limpeza.
- Abrir as janelas.
- Recolher o lixo, resíduos e roupas sujas em saco plástico.
- Limpar mesa de cabeceira, suporte se soro, escadinha, com pano úmido em água e sabão. Secar com pano limpo e seco.
- Limpar cama do paciente ( colchão e partes metálicas ), com água, sabão e fricção mecânica. Aplicar álcool 70% no colchão e nas partes metálicas.
- Limpar o piso de acordo com a técnica número 2.
- Lavar cestas de lixo e substituir sacos plásticos.
- Limpar e desinfetar mesas e bancadas de acordo com a técnica número 7.

OBS : Seguir a seguinte ordem para limpeza mesa de alimentação, mesa de cabeceira, cadeira e cama.

#### **6) Limpeza dos postos de enfermagem**

- Recolher objetos dispersos pelo balcão e entregá-los a enfermagem.
- Recolher lixo e resíduos em sacos plásticos.
- Remover o pó dos armários, balcões, mesas, cadeiras, bancadas com pano úmido em água e sabão. Enxugar com pano seco e friccionar as bancadas de medicação com pano embebido em álcool 70%.
- Limpar o piso com água e sabão ( técnica de limpeza de piso número 2 )
- Colocar sacos plásticos nos baldes de lixo.
- Prover material em lavabos e sanitários ( sabão, papel toalha, etc ).

#### **7) Limpeza de mesas e bancadas de preparo de medicação**

- Passar pano úmido com água e sabão.
- Passar pano embebido em água para enxaguar.
- Secar com pano limpo e seco.
- Friccionar com álcool 70%, em três aplicações.

#### **8) Limpeza de salas de exames (procedimentos)**

- Recolher o lixo e resíduos em sacos plásticos.
- Limpar mesas, balcões, armários, cadeiras com pano úmido em água e sabão. Enxaguar com pano embebido em água limpa. Secar com pano limpo e seco. Friccionar com pano embebido em álcool 70%, em 3 aplicações.
- Limpar o piso de acordo com a técnica número 2.

#### **9) Limpeza e desinfecção de cozinha**

- Recolher o lixo e resíduos em sacos plásticos
- Limpar mesas, bancadas, armários, prateleiras, cadeiras, com pano úmido em água e sabão. Enxaguar com pano embebido em água limpa. Secar com pano limpo e seco. Friccionar com pano embebido em álcool 70% , em 3 aplicações.
- Lavar e desinfetar a geladeira com água e sabão ( semanalmente )
- Limpar piso de acordo com a técnica número 2.

#### **10) Refeitório**

- Limpeza com água e sabão do piso, mesas e cadeiras, após cada turno de alimentação.
- Limpeza de paredes e tetos e janelas uma vez por mês.

#### **11) Limpeza de ar condicionado**

- Retirar os filtros
- Lavar os filtros com água e sabão
- Enxaguar em água corrente
- Retirar o excesso de água e colocar para secar
- Limpar com pano úmido o aparelho
- Recolocar os filtros **SECOS** no aparelho

#### **12) Limpeza de aparelhos telefônicos, FAX e orelhões**

- Limpar com pano úmido
- Friccionar álcool a 70% em toda a superfície incluindo os cabos

#### **13) Limpeza de persianas**

- Abaixar a persiana
- Colocar as lâminas em posição horizontal
- Com pano úmido, tirar o pó das lâminas da persiana, da moldura da janela, parapeito e área em volta da persiana
- As fitas não devem ser molhadas

#### **14) Limpeza de Luminárias**



- Desligar a corrente elétrica
- Remover a poeira da lâmpada e da luminária com pano úmido
- Secar bem a luminária e a lâmpada

## **Periodicidade e Tipos de Limpeza e Desinfecção de acordo com os setores e unidades**

### **- A- Unidades de Internação quartos comuns**

- Limpeza concorrente diária
- limpeza terminal

### **- B- Quartos de Isolamento de Contato (MRSA) e UTI**

- Limpeza terminal
- Passar pano úmido com água, sabão e hipoclorito no piso diariamente
- Passar pano úmido com água, sabão e hipoclorito na parede encostada ao leito diariamente
- Desinfecção diária com álcool à 70% no mobiliário
- Esta área deverá possuir material próprio para sua limpeza (balde e panos)

### **- C- Corredores**

- Limpeza diária e sempre que necessária no piso
- Limpeza mensal e sempre que necessária de parede, teto
- Limpeza quinzenal e sempre que necessária de janelas, peitoris e basculhantes
- Os corredores bem como as escadas deverão ser divididos em dois lados direito e esquerdo e sinalizados com placas de **CUIDADO CHÃO MOLHADO** para evitar acidentes

### **- D-Limpeza de Elevadores**

- Limpeza diária e sempre que necessária
- Recolher em saco plástico todos os resíduos encontrados, sempre que necessário
- Passar pano úmido com água e sabão nas paredes e piso do elevador, diariamente e sempre que necessário
- Secar com pano seco

### **- E- Sala de procedimentos**

Sempre que necessário, após consulta ou exame médico:

- Recolher o lixo e resíduos em saco plástico
- Desinfecção de mesas e bancada
- Limpeza e desinfecção semanal da geladeira. Utilizar álcool a 70% (friccionando 3 vezes), exceto nas borrachas

Ao término de cada dia:

- Limpeza terminal

#### **F- Posto de enfermagem**

- Limpeza diária
- Desinfecção de mesas e bancada de preparo de medicação
- Limpeza mensal de paredes e tetos

#### **M - Limpeza dos Expurgos**

Sempre que necessário:

- Retirar o lixo devidamente ensacado
- Lavar cestas de lixo e substituir sacos plásticos
- Lavar tanque com água e sabão
- Limpar com pano úmido com água, sabão e hipoclorito o piso
- Lavar panos de chão, rodos, com água e sabão
- Retirar as luvas, lavar com água e sabão, enxaguar em água corrente e secar

#### **N - Limpeza da Sala de Preparo de Material e Esterilização (CME)**

- Limpeza diária
- Retirar o lixo devidamente ensacado
- Lavar cestas de lixo e substituir sacos plásticos
- Desinfecção de mesas e bancada de preparo de material
- Passar pano úmido com água, sabão e hipoclorito no piso
- Limpeza mensal de paredes e tetos
- Esta área deverá possuir material próprio para sua limpeza (balde e panos)

#### **O - Limpeza da Sala de Guarda de Material (CME)**

- Limpeza diária
- Retirar o lixo devidamente ensacado
- Lavar cestas de lixo e substituir sacos plásticos
- Desinfecção de mesas e bancada de preparo de material
- Passar pano úmido com água, sabão e hipoclorito no piso
- Limpeza mensal de paredes e tetos
- Esta área deverá possuir material próprio para sua limpeza (balde e panos)

#### **P - Limpeza das Varandas**

- Limpeza diária
- Retirar o lixo devidamente ensacado
- Lavar cestas de lixo e substituir sacos plásticos
- Limpeza com água e sabão e desinfecção de mesas, cadeiras e bancos

Áreas administrativas: quarto de repouso dos profissionais de saúde, salas das chefias e de prescrição

Limpeza diária

## **Cuidados com utensílios de limpeza**

Escovas – Devem ser lavadas com água e sabão diariamente após o uso e postas para secar com cerdas para baixo.

Baldes – Devem ser lavados diariamente ou desinfetados. Guarda-los limpos, secos e embocados.

Panos – todos os panos, após uso, devem ser lavados com água e sabão. Devem ser marcados por unidade e usados em unidades específicas.

OBSERVAÇÃO : Os materiais usados na higiene de áreas críticas, deverão ser específicos destas áreas e, após o uso, deverão ser desinfetados.

## **5. USO DE EQUIPAMENTOS DE PROTEÇÃO INDIVIDUAL (EPIs)**

Os trabalhadores do serviço de limpeza devem utilizar equipamentos de proteção individual (EPI) uma vez que suas tarefas exigem cuidados especiais. estes equipamentos são: avental, luvas, máscaras, botas e óculos de proteção.

- a- **Avental Impermeável** – usar sempre que houver contato com líquidos e risco de respingo de material orgânico. Executada a limpeza, retirar o avental, puxando-o pelas mangas, dobrando-as para dentro e enrolando-o pelo avesso. Após o uso lavar e secar o avental.
- b- **Luvas de borracha cano longo (antiderrapante)** – usar para limpeza e manipulação de soluções. Não devem ser usadas indevidamente, como para pegar em maçanetas, telefones, mobiliários, etc..
- c- **Máscara facial** – usar quando houver risco de respingo em mucosa oral, nasal, durante manipulação de soluções desinfetantes e recolhimento de roupa suja. Deve cobrir boca e nariz sendo desprezada quando úmida ou danificada. O seu uso também está indicado em áreas de isolamento respiratório ou isolamento total.

- d- **Botas** – usar durante todo o período de limpeza de piso e recolhimento de lixo. Devem ser impermeáveis e com solado antiderrapante. Durante as outras atividades usar sapatos fechados, impermeáveis e resistentes.
  
- e- **Óculos** – usar quando houver risco de respingo de material orgânico e na diluição dos desinfetantes.